

OH!
ISS

PAS
D'ISS

Mieux comprendre les inégalités sociales de santé :

2 outils d'animation à expérimenter

La réduction des **inégalités sociales de santé** est au cœur de la **promotion de la santé**. Comprendre l'impact des inégalités sociales sur les déterminants de santé est essentiel pour agir. Nous vous proposons **deux outils d'animation** pour favoriser cette appropriation lors d'animations auprès de professionnels ou étudiants.



Réalisé par :



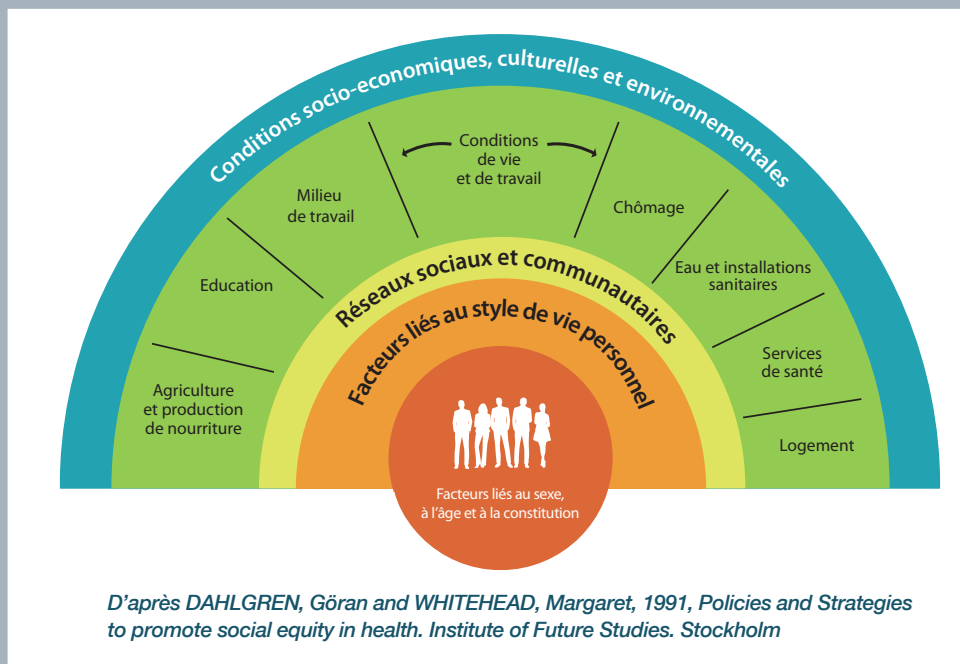
Avec le soutien de :





Déterminants sociaux de la santé et approche globale

La santé des individus et des groupes dépend d'une multitude de **déterminants** : les individus, leurs comportements, les liens sociaux, les conditions de vie et de travail ; et enfin, influençant l'ensemble de ces niveaux, les conditions socioéconomiques, culturelles, et environnementales. Ces déterminants sont donc **multiples, de différente nature, et ils interagissent entre eux tout au long de la vie.**



D'après DAHLGREN, Göran and WHITEHEAD, Margaret, 1991, Policies and Strategies to promote social equity in health. Institute of Future Studies. Stockholm

L'**approche globale de la santé** prend en compte les interactions entre ces différents niveaux de déterminants. Elle recouvre la santé mentale, physique et sociale, qu'elle aborde comme un **processus dynamique** et pas comme un « but de la vie » (Charte d'Ottawa). Elle permet de montrer que les individus tendent à incorporer différents aspects de leur contexte de vie et de travail, et que les habitudes de vie et comportements de santé ne peuvent être considérés comme relevant uniquement de choix individuels.

Les Inégalités sociales de santé

Les inégalités sociales et les rapports de pouvoir qui existent au sein de la société influent sur les déterminants de la santé, qui vont ainsi être distribués de manière **inégaie et injuste, produisant les inégalités sociales de santé (ISS)**. Les ISS « peuvent être définies comme des écarts de santé systématiques et évitables entre des groupes de populations, selon leur statut social » (Raynaud, 2013). Si la question des ISS est fortement liée à celles de la précarité et de la pauvreté, elle ne peut y être réduite. Les ISS suivent en effet un « **gradient social** » qui concerne l'ensemble de la population : plus on est favorisé, plus notre niveau de santé augmente. En articulation avec le statut socio-économique, **d'autres facteurs contribuent aux ISS comme les inégalités liées au genre**, ou les discriminations liées à l'origine par exemple.

Pour **agir contre ces inégalités**, il est important de **comprendre** l'impact des inégalités sociales sur les déterminants de santé, mais aussi de prendre conscience de ses propres **représentations** et de leur influence sur sa pratique professionnelle.



Objectifs pédagogiques



- ▣ Expérimenter des situations en s'identifiant à un personnage pour comprendre les inégalités sociales de santé
- ▣ Prendre conscience de l'impact des inégalités sociales sur les déterminants et la santé des personnes
- ▣ Echanger et prendre conscience de ses représentations et leurs influences sur sa pratique professionnelle

Rôle et posture de l'animateur



L'animateur (ou l'animatrice) est garant des règles de fonctionnement et d'un cadre bienveillant, convivial et facilitateur. Il doit veiller à se faire comprendre, donner des consignes claires (expression courte et simple), vérifier la compréhension et reformuler si besoin.

Il ou elle accompagne la réflexion et les échanges en régulant la prise de parole dans le groupe. Le débat est facilité, en favorisant l'écoute et l'expression des différents points de vue.

Chacun a le droit de s'exprimer, mais aussi de ne pas s'exprimer durant l'animation.

Public



Etudiants ou professionnels du champ sanitaire, social et éducatif souhaitant aborder ce thème

Points de vigilance





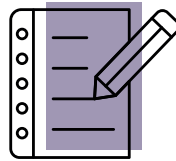
Au-delà de la posture classique en animation, certains points de vigilances sont spécifiques à ces outils et aux sujets abordés :

- ▣ Il existe une grande marge d'interprétation autour des « personnages » puisque leurs portraits sont très succincts. Il n'y a pas de « bonne » ou de « mauvaise » réponse par rapport aux affirmations proposées !
- ▣ Ces outils amènent à un travail sur les représentations et sur les discriminations. Il est important d'éviter durant les échanges une lecture déterministe ou simplificatrice des inégalités, ou de stigmatiser des populations ou des personnes.
- ▣ Il est aussi important d'éviter le potentiel « démoralisateur/démobilisateur » des constats posés. D'autres outils peuvent être utilisés suite à ces animations pour prendre en compte les inégalités sociales de santé de manière plus systématique dans les projets et construire collectivement des pistes d'actions (tels que la « [Lentille ISS](#) » par exemple).

Lequel utiliser et pourquoi ?

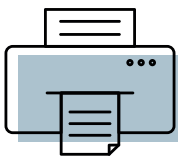
Ces deux outils d'animation répondent aux mêmes objectifs mais sont construits de manière différente pour s'adapter à différents contextes d'animation. Le tableau suivant vous aidera à faire votre choix :

OUTIL OH'ISS 	OUTIL PAS D'ISS 
Les participants sont réunis autour d'une table	Nécessité d'avoir de l'espace (grande salle ou extérieur)
Positionnement avec feuilles colorées (type Abaque de Régnier®)	Positionnement corporel
Appropriation plus fine du personnage (réponses plus réfléchies)	Appropriation courte du personnage (réponses plus spontanées)
Echanges après chaque situation	Echanges en fin d'activité
Infos clés sourcées sur les ISS	Invite à des échanges plus larges sur les inégalités et injustices, les rapports de pouvoir, la discrimination



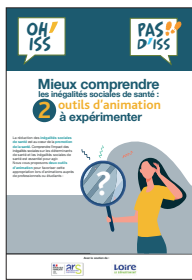
Modalités d'animation

- ▣ **Nombre de participants :** 9 personnes maximum ou 18 en binômes.
- ▣ **Aménagement de la salle :** proposer une disposition de l'espace qui permette à chacun de pouvoir se voir pour favoriser les échanges (ilots, arc de cercle, ...).
- ▣ **Durée de l'animation :** 1h/1h30



Matériel

Le guide pédagogique pour préparer l'animation



Les fiches « Mon personnage »

1 feuille de couleur verte, orange et rouge par participant (en format A5)



9 chevalets



24 Cartes situations : (A5 / format carte postale)



Bibliographie des cartes situations



Mise en place du jeu

- ▣ Après présentation de l'outil, l'animateur distribue les chevalets de façon aléatoire ou non. Les participants prennent connaissance de leur personnage sans échanger avec les autres.
- ▣ L'animateur distribue ensuite les fiches « Mon personnage ». Pour mieux s'approprier leurs personnages, les participants ont quelques minutes pour remplir les fiches afin d'imaginer d'autres aspects personnels (âge, loisirs, lieu de vie...).
- ▣ Chacun présente son personnage en positionnant son chevalet côté Nom/prénom face au groupe.
- ▣ L'animateur distribue à chaque participant 3 feuilles de couleurs A5 en expliquant leur signification.



: oui



: +/-



: non

Ces feuilles leur permettront de se positionner à la lecture des affirmations.

Technique d'animation inspirée de l'Abaque de Régnier®


Pour 1 heure
d'animation,
prévoir une dizaine
de cartes situations.

Temps de jeu

- En amont, l'animateur a sélectionné les cartes situations qui l'intéressent. Pour chaque carte, il lit l'affirmation et invite les participants à se positionner avec une des feuilles de couleur en fonction de leur personnage.

Si un participant n'a pas compris l'affirmation, souhaite avoir des précisions ou n'arrive pas à se positionner, l'animateur peut lire la partie « pour aider les personnages/lancer la discussion ».

- Une fois que chacun s'est positionné, l'animateur invite les participants à expliquer leur choix. Il peut aussi choisir de (re)lancer les échanges sur une question en particulier à l'aide des propositions sur la carte « pour aider les personnages/lancer la discussion » ou en interrogeant un ou plusieurs participants sur leur point de vue : est-ce que quelqu'un a été surpris par le positionnement d'un participant par rapport à son personnage ?

- Pour compléter les échanges, l'animateur peut lire la partie  et laisser librement s'exprimer les participants.

Débriefing

- Lorsque toutes les cartes situations sont abordées, l'animateur propose un temps d'échange sur :

Les ressentis, vécus de cette animation :

Comment vous-êtes-vous senti dans la peau de votre personnage ?

Qu'est-ce qui vous a le plus interpellé, qu'est-ce qui vous a surpris ?

Qu'avez-vous ressenti quand les autres positionnaient la feuille verte et pas vous ?

Qu'avez-vous ressenti quand les autres positionnaient la feuille rouge et pas vous ?

La compréhension des inégalités sociales de santé (ISS) :

Quels thèmes ont été abordés pendant l'animation ?

Que représentait les thèmes des cartes situations ? (Des déterminants de santé)

Est-ce que vous pourriez maintenant mieux définir ce que sont les inégalités sociales de santé ?

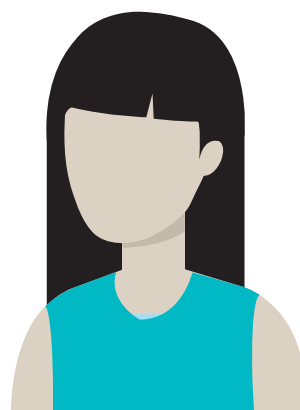
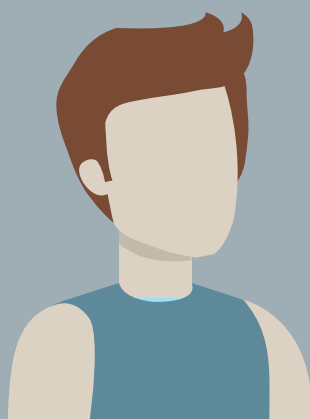
En quoi les ISS ont un impact sur la santé des individus ?

Le lien avec la pratique professionnelle :

Comment pouvez-vous mieux prendre en compte les ISS dans votre (future) pratique professionnelle ?

Dans le cadre de votre pratique professionnelle, sur quoi pouvez-vous agir ?

Cette animation a-t-elle permis de faire évoluer vos représentations ?



Modalités d'animation



- ▣ **Nombre de participants :**
9-15 personnes
- ▣ **Aménagement de l'espace :**
Espace assez grand pour pouvoir avancer (environ 20 m de long) ou animation en extérieur
- ▣ **Durée de l'animation :** 1h



Matériel

Le guide pédagogique pour préparer l'animation



Les affirmations à sélectionner en fonction du temps de jeu et des sujets souhaités (au moins une par déterminant, 20 maximum)



Les cartes personnages, en fonction du nombre de participants

Si besoin, un **Powerpoint** qui reprend les affirmations énoncées ou un **Paperboard/tableau** pour les noter au fur et à mesure (pour le debriefing)

Mise en place du jeu

Explication du jeu (10 min)

- ▣ Distribuer une carte personnage à chaque participant.
- ▣ Les participants ne doivent pas la montrer aux autres et ne pas l'échanger.
- ▣ Inviter les participants à lire leur carte personnage et à se glisser dans la peau de celui-ci le temps du jeu. Chaque participant doit prendre quelques minutes pour imaginer son histoire, son passé, ses envies, ses difficultés... Les questions suivantes peuvent les aider à se projeter : « Où vivez-vous ? À quoi ressemble votre vie aujourd'hui ? Que faites-vous de vos journées ? ».

* Méthode librement adaptée de l'animation « Un pas en avant » développée par le CCFD-Terre Solidaire.

Temps de jeu (10 min)

- ▣ Une fois que les participants se sont appropriés leur personnage, leur demander de se mettre en ligne au bout de la pièce. Expliquer que l'on va lire une liste d'affirmations. Pour chacune d'entre elles, ils pourront soit faire un pas en avant, soit rester sur place : à chaque fois qu'ils sont en mesure de répondre « oui » à l'affirmation, ils doivent faire un pas en avant. Dans le cas contraire, ils restent sur place.
- ▣ Préciser qu'il est important de répondre de manière spontanée, qu'il n'y a pas de « bonne » ni de « mauvaise » réponse.
- ▣ Préciser d'avancer « un pied juste devant l'autre » pour éviter que certains fassent de très grands pas et d'autres de très petits.
- ▣ Lire les affirmations une par une. Marquer une pause entre chacune afin que les participants puissent éventuellement avancer.
- ▣ Rester en avant des participants pour lire les affirmations, pour que les participants n'aient pas à se retourner en cours d'animation.

Choisir une à deux affirmations par déterminant.



Débriefing (40 min)

1 Explorer le ressenti : les participants restent en place (15 min max)

▫ Temps d'observation des écarts / situation dans la pièce

Questions possibles : *Qu'avez-vous ressenti quand les autres avançaient et pas vous / qu'avez-vous ressenti en avançant et pas les autres ? Qu'avez-vous ressenti en voyant les écarts à la fin ? Comment je me suis senti dans la peau de mon personnage ?*

▫ Pour clôturer l'animation, demander à chaque participant : *Quel était votre personnage ?*

2 Explorer quels personnages ont avancé ou pas selon quelles affirmations : les participants retournent s'asseoir

Demander à chacun de mémoriser sa place par rapport aux autres puis revenir en plénière, se rasseoir, pour permettre aux personnes de sortir de leur personnage

Questions possibles : *Sur quelles affirmations avez-vous avancé ? Pour lesquelles êtes-vous resté sur place ? Si plusieurs participants ont « joué » le même rôle : ont-elles avancé/reculé aux mêmes affirmations ? Qu'est-ce que cela dit de nos représentations ? Qu'est-ce qui vous a le plus interpellé ? / qu'est-ce qui vous a surpris ? Avez-vous eu l'impression de choisir de pouvoir avancer ou pas ? Avez-vous différencié l'envie du besoin / l'indispensable du non-essentiel - pour décider d'avancer ou non ? Est-ce que vous vous êtes senti restreint dans l'accès à des éléments que vous jugiez pourtant essentiels ? Selon vous, quel déterminant favorable « en plus » (de ceux cités sur la carte) aurait pu vous permettre d'avancer davantage ?*

3 Faire le lien avec la réalité : élargissement / généralisation

Faire le lien avec les représentations sociales, la discrimination, les rapports de pouvoir, les inégalités sociales de santé

Questions possibles : *Quels sont les facteurs qui semblent les plus forts dans la décision d'avancer ou non ? En quoi constituent-ils des inégalités ? Des injustices ? Qu'est-ce que cela dit de notre société ? Quels rapports de pouvoir existent dans notre société ? En quoi cela impacte-t-il nos possibilités d'agir ? Comment les déterminants se cumulent-ils pour produire des inégalités de santé (revenu/genre/territoire, etc) ? Comment cela peut-il finalement impacter la santé ? Notre pouvoir d'agir / nos choix s'inscrivent dans des possibilités façonnées par la société : les choix sont-ils individuels ou collectifs ?*

4 Faire le lien avec la pratique professionnelle :

▫ Prendre conscience de ses représentations et de l'impact sur sa pratique

Questions possibles : *Selon vous, comment nos représentations des inégalités vécues par les publics peuvent influencer nos pratiques ?*

▫ Penser l'utilisation possible de l'animation dans sa pratique, avec ses publics

Questions possibles : *Avez-vous trouvé cet outil d'animation intéressant ? Vous verriez-vous l'utiliser avec vos publics ? Avec quels points de vigilance ? ([voir Un Pas en Avant, CCDD Terre Solidaire](#))*



Pour aller plus loin !

OH
ISS

Sélection de références bibliographiques...

PAS
D'ISS

... pour comprendre les inégalités sociales de santé et leurs mécanismes

□ BOURHIS C., SOURIMANT M.- **Inégalités sociales de santé : Mobilisons-nous !**- Rennes : Pôle Ressources en Promotion de la Santé Bretagne, 2019, 1 vidéo.
<https://promotionsantebretagne.fr/inegalites-sociales-de-sante-mobilisons-nous-video/>

□ PromoSanté Pays de la Loire.- **Inégalités sociales de santé**. Porte-clés Santé n°2- Nantes : PromoSanté Pays de la Loire, 2019, 17 p.
<https://drive.google.com/file/d/1Bgko-09FiKLw4hZRc2cC6kOVvsmANqNnE/view>

□ LANG T., ULRICH V.- **Les inégalités sociales de santé : Actes du séminaire de recherche de la DREES 2015-2016**.- Paris : DREES, 2017, 290 p.
http://drees.solidarites-sante.gouv.fr/IMG/pdf/ouvrage_actes_seminaire_iss_pour_bat_cabinet_-_web.pdf

□ MOLEUX M., SCOTTON C., SCHAETZEL F.- **Les inégalités sociales de santé : Déterminants sociaux et modèles d'action**.- Paris : IGAS, 2011, 124 p.
<http://www.ladocumentationfrancaise.fr/rapports-publics/114000580/index.shtml>

□ MOQUET M.-J., POTVIN L.- **Inégalités sociales de santé : Connaissances et modalités d'intervention**.- La Santé de l'homme ; N° 414, 2011, pp. 7-43.
<https://www.santepubliquefrance.fr/docs/la-sante-de-l-homme-juil-aout-2011-n-414-inegalites-sociales-de-sante-connaissances-et-modalites-d-intervention>

□ ATD Quart-Monde.- **Les dimensions cachées de la pauvreté**.- Paris : OCDE, 2019, 35 p.
https://www.cnape.fr/documents/atd_-_les-dimensions-cachees-de-la-pauvrete/

□ Société française de santé publique.- **Réduire les inégalités sociales de santé, des concepts à l'action** - Numéro spécial. Santé Publique, HS1(S1), 2018, pp 7 à 173.
<https://www.cairn.info/revue-sante-publique-2018-HS1.htm>

□ Haut conseil de la santé publique.- **Inégalités sociales de santé : 20 ans d'évolution** - ADSP Actualité et dossiers en santé publique. Presses de l'EHESP. N°113, 2021.

□ [Bibliographie des cartes situations de l'outil Oh'ISS](#)

Autres outils d'animation :

□ Cultures et santé asbl.- **Enjeux santé : Les déterminants de santé sous la loupe**. - Bruxelles : Cultures et santé asbl, 2020, 1 kit pédagogique
<https://www.cultures-sante.be/nos-outils/outils-education-permanente/item/549-enjeux-sante-les-determinants-sous-la-loupe.html>

□ Cultures et santé asbl.- **Il était une voix : Animation pour penser les inégalités sociales et de santé**. - Bruxelles : Cultures et santé asbl, 2018, 17+38 p.
<http://www.cultures-sante.be/nos-outils/outils-education-permanente/item/482-il-etait-une-voix-animations-9-fiches-pour-penser-les-inegalites-sociales-et-de-sante.html>



CONTACTS :

IREPS Auvergne-Rhône-Alpes www.ireps-ara.org
Mélanie Villeval, Référente inégalités sociales de santé - melanie.villeval@ireps-ara.org - Tél : 04 28 70 84 74

IREPS ARA Délégation Loire :
contact42@ireps-ara.org - Tél : 04 77 32 59 48

IREPS ARA Délégation Allier :
contact03@ireps-ara.org - Tél : 04 70 34 61 82